

#saludMentalMaternalImporta

#díamundialdelaSMmaterna

#juntassomosmasfuertes

#maternalMHMatters

#worldMMHDay

#strongertogether

Global Partners

Día Mundial de la Salud Mental Materna

JUNTAS SOMOS MÁS FUERTES

Apoyando a las mujeres del mundo en el cuidado de la salud mental materna



Miércoles, 4 Mayo 2022

RED IBEROAMERICANA DE SMP

RESULTADOS INVESTIGACIÓN



#SaludMentalMaternalImporta
#día mundial de la SM materna
#juntassomosmásfuertes



ARGENTINA

#SaludMentalMaternalImporta
#día mundial dela SMmaterna
#juntassomosmásfuertes

Trayectorias de atención y salud mental perinatal en **Argentina**

Grupo de investigación. González, MF. ; Mattioli, M.; Leiva, C.; Meques, F.; Piaggio, L.; Bettendorff, S. y Marano-Roure, M. Financiamiento: Beca Salud Investiga 2020. Ministerio de Salud Argentina

Objetivo: explorar y describir el impacto de la pandemia por COVID-19 y del aislamiento social y obligatorio (ASPO) en la salud mental materna y su relación con las trayectorias de atención en embarazadas y puérperas, que asisten a los hospitales públicos de tres ciudades argentinas (Concepción del Uruguay y Gualeguaychú, provincia de Entre Ríos, y Lanús, Buenos Aires), con características sociodemográficas y económicas diferentes.

Muestra: 150 mujeres embarazadas a partir del segundo trimestre. Criterios de selección: mayores de 18 años; con al menos dos consultas prenatales en el hospital; estado de salud que les permita contestar a una encuesta y acepten y firmen consentimiento informado.

Método e instrumentos: diseño cuanti-cualitativo de corte transversal con triangulación de técnicas cuantitativas y cualitativas. Se realizó una encuesta presencial con preguntas cerradas y abiertas. Se administró la prueba GAD-7 (Generalized anxiety disorder) para medir ansiedad en embarazadas.

Las dimensiones trabajadas en estudio con embarazadas fueron: datos sociodemográficos y contextuales, atención del embarazo, preocupaciones en contexto COVID/ASPO, atención prenatal, violencia obstétrica, impacto del COVID/ASPO en la vida cotidiana y GAD-7 (Generalized anxiety disorder)

Algunos resultados

GAD 7: 57% de las embarazadas manifiestan ansiedad.

Existen diferencias estadísticamente significativas:

Hospital (centro urbano): Se encuentran más indicadores de ansiedad en el hospital de la ciudad más densamente poblada (Gran Buenos Aires) que en los hospitales de las dos ciudades menos pobladas (núcleos urbanos medianos de Entre Ríos) (chi cuadrado de Pearson 28,218; $p < 0,05$)

Estado civil: las mujeres solteras son las que tienen indicadores de ansiedad mayores (chi cuadrado: 10,849, df. 3, $p < 0,05$) lo que indica que tener un embarazo sin contar con suficiente apoyo social se convierte en un factor de riesgo para la salud mental perinatal.

Ocupación: quienes tenían un trabajo autónomo o en relación de dependencia no registrada mostraban mayores indicadores de ansiedad (chi cuadrado de Pearson 15,947; df. 6; $p < 0,05$). Esto se relaciona con las preocupaciones económicas por las consecuencias de la pandemia.

Recomendaciones: atender a aspectos ambientales, socio-económicos y comunitarios en el cuidado de la salud mental materna.

Referencias: González, MF. ; Mattioli, M.; Leiva, C.; Meques, F.; Piaggio, L.; Bettendorff, S. y Marano-Roure, M. (2021). Informe final Estudio Multicéntrico Beca Salud Investiga: Trayectorias de atención y salud mental perinatal en pandemia, en Argentina. Ministerio de Salud de la Nación. Argentina.

#SaludMentalMaternalImporta
#día mundial de la SM materna
#juntassomosmásfuertes

Argentina: región Provincia de Buenos Aires

Convenimos en considerar la realización de un **Observatorio en Salud Mental Perinatal**

Colaborando en forma conjunta las siguientes instituciones nucleadas en la Red iberoamericana de Salud Mental Perinatal

- * Hospital Materno Infantil Ramón Sardá
- * Subcomisión de Ps. Perinatal del Col de Psicólogos y Psicólogas Distrito X
- * ONG Materna

Varias investigaciones se están llevando a cabo en este momento sobre aspectos que inciden en la salud mental materna, aún en análisis de datos.

Las investigaciones que se detallan ponen de manifiesto condicionantes psicosociales por los cuales se visualiza un verdadero impacto en la salud mental materna

Investigaciones realizadas entre 2017 y 2021



Proyecto Nacer 2017/2019 Hospital Ramón Sardá

“Biomarcadores de estrés prenatal, detección temprana en niños recién nacidos”

Resultados: de 48 mujeres sometidas a métodos de detección de estrés, el 26% se identifican como estresadas por factores asociados a: mujeres jóvenes con bajos recursos económicos / presentación de cuadro de depresión post-parto/ retraso motor en niños.

Link: <http://www.fundacionlarguia.org.ar/Investigacion>



“Consecuencia psicoemocionales de la pandemia en madres y padres de Bebés nacidos en el contexto de Aislamiento social preventivo obligatorio y Distanciamiento social preventivo obligatorio en la ciudad de Mar del Plata”

2021 Subcomisión de ps. perinatal del col. Ps dist X

Resultados: muestra 35 mujeres-madres Aspectos negativos: 68% de las encuestadas recibió un gran impacto por el aislamiento. Del total 37% no tuvo acompañante en ecografías. 46% No pudo estar acompañada en el parto. El 37% no recibió ningún tipo de ayuda luego de la externación.

Publicada en Revista Perinatal Argentina N° 5, E.P.P.I.C.A Grupo Editorial www.eppica.ar

#SaludMentalMaternalImporta

#dÍamundialdeLaSMmaterna

#juntassomosmásfuertes



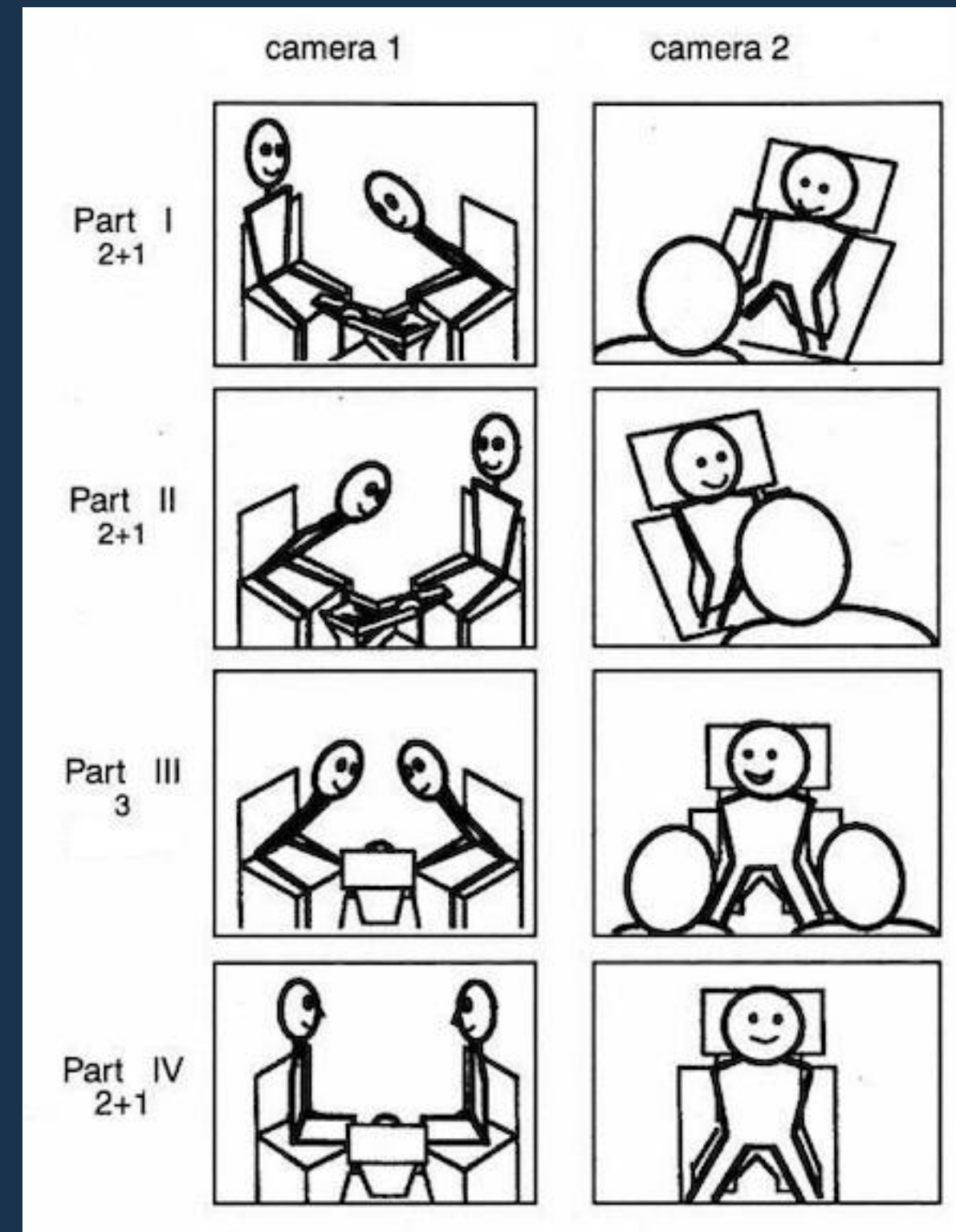
CHILE

#SaludMentalMaternalImporta
#díamundialdeSMmaterna
#juntassomosmásfuertes

Coparentalidad en parejas primerizas **en Chile**

Francisca Pérez C., Valentina Arriagada S.

- Parejas con interacciones familiares cooperativas muestran mayores niveles de corresponsabilidad tanto en lo doméstico como en los cuidados, así como una comunicación más abierta.
- Parejas con interacciones familiares conflictivas, es decir, con mayores niveles de competencia y tensión entre sus miembros, muestran una distribución más tradicional del trabajo doméstico y los cuidados y un estilo comunicacional tácito.



Impacto de la Crisis Sociosanitaria la Coparentalidad

Francisca Pérez C., Valentina Arriagada S., Camila Navarro T., Carolina Besoain A.

- El principal impacto de la crisis sociosanitaria ha sido la posibilidad inédita de que la tríada comparta el mismo espacio tiempo el primer año de vida del bebé, lo que es significado de forma positiva por la pareja parental.
- Si bien persisten representaciones y creencias más tradicionales que ubican a las mujeres madres en posición de expertas en la crianza, el contexto de la pandemia permitió que esto se problematizara, en lo que podemos pensar como una transición hacia lo equitativo.



Embarazo, ¿reproducción o cambio?

Valentina Arriagada, Mauricio Toval, Francisca Pérez

<i>Nada nuevo bajo el sol: El hombre como principal proveedor y la mujer a cargo del cuidado y lo doméstico</i>	<i>Ellas son las que se embarazan: razones detrás de la distribución de roles.</i>	<i>Tradicional Incomodidad: Decepciones, Conflictos y Ajustes Postparto</i>
<ul style="list-style-type: none">• La tendencia, sin importar el NSE, es que aún siguen operando prácticas tradicionales.• Hombres de forma transversal ejercen rol de principal sostenedor económico.• Desigualdades entre mujeres por NSE.	<ul style="list-style-type: none">• El cuerpo femenino• Estereotipos de género: Las mujeres como expertas en los cuidados• Paternidad se asocia a proveer	<ul style="list-style-type: none">• Priman los acuerdos tácitos en la crianza.• Ellas se sienten más demandadas y agobiadas que ellos.• Se resiente la pérdida del espacio/tiempo personal y de pareja.• Mayor predisposición a conflictos por el cansancio y estrés.



ESPAÑA

#SaludMentalMaternalImporta
#díamundialdeSMmaterna
#juntassomosmásfuertes

Proyecto en curso de la Corporació Sanitària Parc Taulí (Sabadell, Barcelona) en Salud Mental Perinatal

Dr. Jesús Cobo

“El proceso de duelo en las pérdidas gestacionales”. Código CEIC: 2017/528. IP: Dr. Jesús Cobo.
Duración: desde 11/04/2017 hasta la actualidad.



#SaludMentalMaternalImporta
#día mundial de la SM materna
#juntassomosmásfuertes

“El proceso de duelo en las pérdidas gestacionales”

- Estudio **longitudinal y prospectivo** centrado en las madres y sus parejas atendidas en el programa de de pérdidas gestacionales nuestro Hospital.
- Hasta 41 parejas mayores de 18 años fueron invitadas a participar en el estudio. Sólo 29 madres y 17 parejas (todos padres) completaron los cuestionarios.
- Se recogieron datos sociodemográficos iniciales y la Edinburgh Postnatal Depression Scale (EPDS). Después de un mes, se recogió la EPDS y la Short Version of the Perinatal Grief Scale (PGS). También recogimos datos de satisfacción, postraumáticos y personalidad. Se realizaron nuevas **evaluaciones a los 6 meses y un año post-pérdida.**
- Los resultados se presentarán en el próximo **Congreso Internacional de la Marcé Society en Londres 2022.**
- Estamos ampliando el estudio (proyecto futuro) incluyendo más factores y muestras más amplias incluyendo pérdidas tempranas.

Hospital Universitario Dexeus Barcelona

Dra. Gracia Lasheras Pérez

¿Por qué la Salud Mental Materna importa?



Hasta 1 de 5 mujeres presentan un problema de salud mental durante el embarazo y en el primer año después del parto en muchos países.



Más del 75% de mujeres no son diagnosticadas y no reciben ni el apoyo ni el tratamiento adecuado.

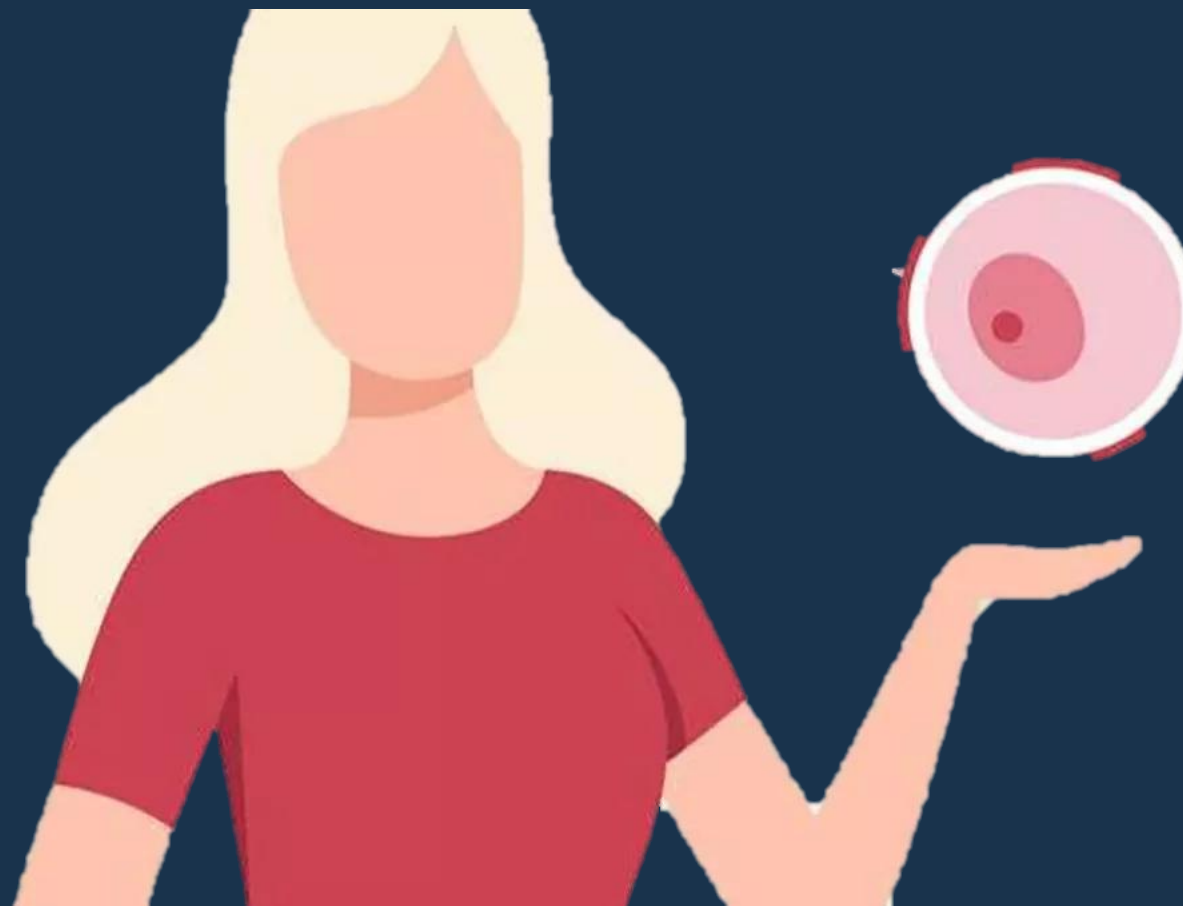


No recibir el tratamiento adecuado tiene consecuencias importantes para la madre, el bebé, la familia y la sociedad en general.

#SaludMentalMaternalImporta
#juntassomosmásfuertes

Malestar psicológico en mujeres que precisan **búsqueda transfronteriza de tratamientos de reproducción (BTTR)**

Las mujeres infértiles que precisan BTTR, específicamente aquellas que reciben **donación de ovocitos**, sufren **mayor ansiedad** que las mujeres locales



Las mujeres infértiles que precisan BTTR **no se encontraban más deprimidas** que las mujeres locales, y se caracterizaban, en términos de personalidad, por una **mayor tendencia a la actividad**

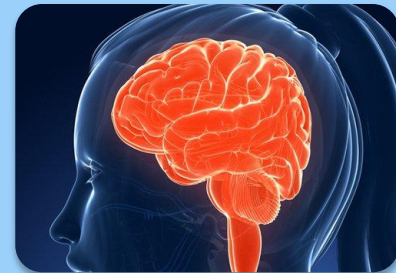
#SaludMentalMaternalImporta
#díamundialdelaSMmaterna
#juntassomosmásfuertes

Deben diseñarse sistemas de detección y apoyo psicológico para la ansiedad en esta población

Afrontamiento materno al estrés en la UCI neonatal (UN) y Depresión posparto (DPP)

Las madres con hijos hospitalizados en UN presentaron tendencia a más DPP, de forma no significativa

Las variables que mejor explicaban a la DPP en esta población fueron:



Estrategias cognitivo-conductuales de afrontamiento al estrés desadaptativas

- Baja reestructuración cognitiva
- Retirada social
- Baja resolución de problemas



Gravedad del neonato

- Gravedad del neonato en las primeras 12 h. de vida

#SaludMentalMaternalImporta
#día mundial de la SM materna
#juntassomosmásfuertes

Los **programas de soporte** a las madres de bebés con mayor gravedad ingresados en Neonatología, deberían facilitar el uso de estrategias de afrontamiento adaptativas

Prevención de la
DPP en esta
población

Medición online del vínculo madre-bebé y factores relacionados con las alteraciones del vínculo

La **administración digitalizada del PBQ** y administrada de forma *online*, mantiene la estructura interna de cuatro factores propuesta en la validación española del instrumento, resultando una **medida válida y confiable para la evaluación del vínculo madre-bebé**

Las **tasas de DPP y alteraciones del vínculo** detectadas fueron mayores en el grupo de mujeres que contestaron de forma **online**

En ambos formatos de detección, las puntuaciones más elevadas en las alteraciones del vínculo madre-bebé se **asociaron significativamente con:**

- antecedentes maternos de ansiedad o depresión
- ansiedad o depresión durante el embarazo
- estrés durante el embarazo o el puerperio
- DPP

#SaludMentalMaternalImporta
#diamundialdelaSMmaterna
#juntassomosmásfuertes



El vínculo materno-infantil: factores de riesgo prenatales en madres con trastorno mental

Análisis multivariante



Ansiedad estado en el embarazo

Episodios de hospitalización psiquiátrica previa

Antecedentes psiquiátricos familiares de primer grado

Trauma emocional en la infancia

10,7%
varianza

#SaludMentalMaternalImporta
#día mundial de la SM materna
#juntassomosmásfuertes